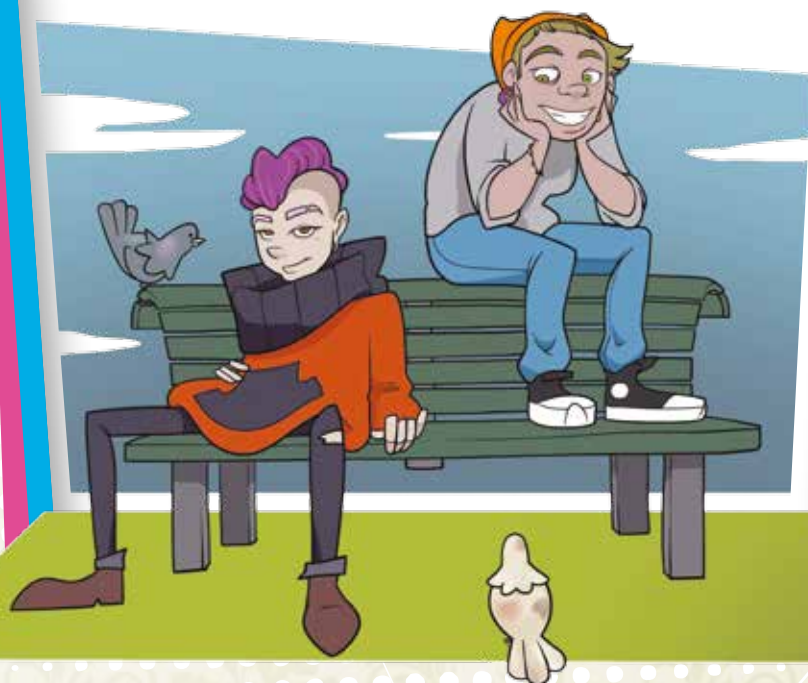


# Identidades

Un acercamiento a la construcción de las  
identidades sexo-genéricas

**Manual para docentes de Educación Secundaria**



Maria Ternura Ulloa Osorio; Charo Zeballos  
Identidades. - 1a ed. - La Plata : el autor, 2020.


48 p. ; 21 x 14,8 cm.  
ISBN: 978-950-46-5030-0

Maria Ternura Ulloa Osorio; Charo Zeballos  
Identidades

© 2020, Maria Ternura Ulloa Osorio / Charo Zeballos

ISBN: 978-950-46-5030-0  
Primera edición: mayo de 2020

Diseño de tapa: Virginia Lasta  
Ilustración de tapa: Isabel Arguiro  
Diseño editorial: Virginia Lasta  
Coordinación: directora: Iotti, Andrea; codirectora: Arias, Ana Carolina  
Corrección editorial: Iotti, Andrea y Arias, Ana Carolina  
Ilustraciones: Isabel Arguiro; Sipe Pesin

 Esta edición se realiza bajo una licencia creative commons reconocimiento-compartir igual (by-sa): Se permite el uso comercial de la obra y de las posibles obras derivadas, la distribución de las cuales se debe hacer con una licencia igual a la que regula la obra original y mencionando la fuente.

Hecho el depósito que marca la ley 11.723

Impreso en Argentina.

# Identidades

Un acercamiento a la construcción de las  
identidades sexo-genéricas

**Manual para docentes de Educación Secundaria**

## Coordinación

Autoras:

Ulloa Osorio, María Ternura  
Zeballos, Charo

Directora:

Iotti, Andrea

Codirectora:

Arias, Ana Carolina

Diseño:

Lasta, Virginia

Ilustraciones:

Isabel Arguiro  
Sipe Pesin



# Identidades

## **Aclaración:**

El siguiente material se dirige a un colectivo docente diverso y heterogéneo. En este sentido, consideramos que el género, la etnia, la clase u orientación sexual, como otras categorías sociales, lejos de ser “naturales” o “biológicas”, son construidas y están inter-relacionadas.

Si bien no está pensado para trabajar las relaciones entre el colectivo docente, puede servir como una herramienta para vincularse con sus pares y no solamente con los estudiantes.



## **Agradecimientos**

A Andrea y Ana, nuestras directoras.

A todos los docentes y estudiantes que nos dieron una mano.

Al colegio San Simón, que nos abrió sus puertas.

A Isabel y Sipe, los ilustradores.

*“Yo, reivindico mi derecho a ser un monstruo  
ni varón ni mujer  
ni XXI ni H2o  
yo monstruo de mi deseo  
carne de cada una de mis pinceladas  
lienzo azul de mi cuerpo  
pintora de mi andar  
no quiero más títulos que cargar  
no quiero más cargos ni casilleros a donde encajar  
ni el nombre justo que me reserve ninguna Ciencia (...)*

Sussy Shock, Fragmento de «Monstruo mío» (Poemario Trans Pirado, 2011)





# Índice

Introducción .....	<b>11</b>
Discursos .....	<b>14</b>
Punto de partida .....	<b>16</b>
Capítulo 1- El lenguaje .....	<b>20</b>
Capítulo 2- El cuerpo .....	<b>26</b>
Capítulo 3- La Identidad sexo genérica .....	<b>32</b>
Punto de llegada .....	<b>40</b>
Recomendaciones .....	<b>42</b>
Anexo - Uso del lenguaje inclusivo .....	<b>48</b>



# Introducción

A lo largo de la historia, las distintas culturas han construido y transmitido representaciones sociales y formas de comportamiento distintas. Muchas de ellas organizaron el modo de entender y de actuar de las personas a través de roles rígidos que señalaban qué deberían hacer los hombres y las mujeres. De este modo, se daba lugar a estereotipos sobre el “ser varón” y el “ser mujer”.

Por supuesto, en varios momentos ese paradigma se ha visto cuestionado, repensando y modificado, no obstante, siguen prevaleciendo estas posturas que son fuertemente normativas, porque nos indican cómo debemos comportarnos en sociedad, cómo debemos sentirnos, con quiénes debemos identificarnos, qué cosas deben gustarnos, entre muchos otros aspectos.


La idea de que sólo se puede ser hombre o ser mujer de determinada manera esconde otra cuestión: su-

pone pensar que otras formas de identificarnos en relación a cómo nos vemos, qué cosas nos gustan o quiénes nos atraen son incorrectas o “desviadas”. La discriminación de las personas LGTBQIA+<sup>(1)</sup> representa una problemática que, a pesar de haberse puesto en cuestión en los últimos tiempos, continúa estando presente en el cotidiano.

En términos de reconocimiento, en nuestro país se sancionaron un conjunto de leyes que se pueden pensar como punto de partida: En 2006 se aprobó la Ley Nacional N° 26.150 de Educación Sexual Integral (comúnmente denominada ESI), que establece la obligatoriedad de trabajar desde la integralidad una educación donde lo sexual no sólo se relaciona con los aspectos biológicos, sino que abarca los aspectos relacionales y emocionales. Posteriormente la Ley Nacional N° 26.618, más conocida como Ley de Matrimonio Igualitario (2010), reconoció el derecho de las parejas



(1) Esta sigla fue impulsada por los movimientos y colectivos de personas que luchan por los derechos vinculados al reconocimiento de la diversidad sexual y de géneros. Significa Lesbianas, Gays, Transexuales, Bisexuales, Intersexuales, Queers, Asexuales y + orientaciones.



del mismo sexo al casamiento, lo que habilitaba la posibilidad de adopción y el derecho a la herencia. Y finalmente en 2012 la Ley Nacional N° 26.743 de Identidad de Género, que reconoció a la identidad autopercebida y habilitó la posibilidad de que las personas sean inscriptas en los registros con el nombre y el sexo elegidos. Sin embargo, a pesar del avance normativo las personas LGBTQIA+ siguen siendo discriminadas en diversos ámbitos de la salud, del trabajo y de la educación. Y es justamente por ello que nace la idea de este manual.

Este material parte entonces de pensar el rol de educadores y educadoras desde un sentido transformador. Es un insumo y apoyo para aquellos y aquellas que entiendan a sus prácticas pedagógicas desde el diálogo, buscando reconocer a las personas con las cuales se trabaja y esto implica el respeto de lo que los y las estudiantes tengan para decir de sí mismos/as.

Es así que en las siguientes páginas se problematiza la construcción de la identidad sexo-género desde una mirada Queer, donde las etiquetas no son precintos fijos que delimitan las

identidades, sino que estas son parte de un proceso de constante resignificación y (de)construcción. Los capítulos “Punto de partida”, “*El lenguaje*”, “*El cuerpo*”, “*La identidad*” y “Punto de llegada” pretenden generar una reflexión sobre las prácticas implícitas en la cultura que presuponen una mirada del mundo que muchas veces está naturalizada.

Partiendo de la base de que existen conceptos que pueden resultar difíciles de comprender y que a lo largo de estas páginas se van a nombrar e implementar, el “**punto de partida**” de este material intenta responder y dar un espacio a preguntas como ¿por qué identidades sexo-genéricas? ¿Qué es lo binario? ¿Qué es un enfoque queer?

En el momento en el que nacemos comenzamos a relacionarnos y comunicarnos con otras personas. Estos estímulos nos van formando. Aprendemos a hablar y a repetir modelos y modos de actuar que observamos en la vida cotidiana. Las formas que asumen estas prácticas dependen del momento histórico que atravesamos. ¿Cómo hablo? ¿Sigo lo establecido? ¿Existen

otras formas o modelos? ¿Me siento identificado/a o incluido/a en las nuevas propuestas? ¿Cuándo surgieron otras formas de nombrar? ¿El lenguaje puede ser violento, puede excluir? ¿Qué es el lenguaje inclusivo? Todos estos cuestionamientos construyen el Capítulo 1 “**El lenguaje**”.

La sociedad en la que nacemos y vivimos va configurando algunas ideas acerca de cómo se supone que deben ser los cuerpos, pero nos preguntamos: ¿Qué sabemos realmente sobre ellos? ¿Cómo es un cuerpo de mujer? ¿Y un cuerpo de varón? ¿Esto siempre fue así? ¿Por qué se asignan prácticas en relación con la genitalidad? ¿Cómo funcionan en la dinámica escolar las divisiones en base al sexo? Con estas inquietudes se elaboró el Capítulo 2 “**El cuerpo**”.

En el Capítulo 3 “**La Identidad**” buscamos entender un espacio de resistencia, donde las personas nos podamos reconocer a medida que vamos siendo. ¿Qué determina lo que soy? ¿Cómo me nombran? ¿Me siento identificado/a? ¿Cómo me percibo? ¿Hay tantas identidades como personas en el mundo?.

El “**Punto de llegada**” presenta una reflexión y un punteo de conclusiones que ahondan en la finalidad del manual, que consiste en fortalecer las prácticas docentes que incluyan a todas las identidades.

Finalmente en “**Recomendaciones**” les acercamos otros materiales que pueden servir para seguir reflexionando y contribuyendo a la formación docente. Además, incluimos un apartado con un **anexo** para aquellos y aquellas que quieran profundizar en el uso del lenguaje inclusivo a partir de una pequeña guía.



# Discursos

## Discursos de estudiantes que participaron en la elaboración de este material

**Lenguaje inclusivo:** Al principio me trababa pero, después de practicarlo unas veces, salió. Lo uso porque el lenguaje que tradicionalmente se usa es en masculino. Pienso que muchísima gente de otros géneros no se siente representada con el masculino.

(Estudiante de sexto año)

Los varones tienen un rol estereotipado de "macho". En el recreo tenés que estar golpeando cosas, peleando o molestando. Cuando alguno no está en esa posición te hacen sentir menos varón.

Con las chicas son los profesores a veces que se la pasan diciendo que son delicadas y bonitas, o que son menos brutas. Con esos estereotipos se busca separar a los varones de las niñas.

(Estudiante de tercer año)

**Lenguaje inclusivo:** Es una buena primicia. A mi medio que me cuesta todavía incorporarlo. Me gusta que la gente lo use, siento además incluir a todos los géneros, está bueno para la gente que no se identifica con ningún género. Además, viene con esto que es violencia simbólica, son cosas que nosotros no nos damos cuenta, pero están en nuestra cultura y recién te das cuenta cuando alguien lo quiere cambiar.

(Estudiante de quinto año)

La identidad es la forma de mostrarse uno mismo en la sociedad. Con lo que te sientas más cómodo, más tranquilo, que te haga feliz y demuestre un poco tu personalidad.

(Estudiante de tercer año)

La identidad es una construcción a partir de situaciones. La identidad va más allá de lo que el entorno y tu familia en general aportan, también tiene mucho de carácter propio. Es algo que se construye día a día y que en lo ideal son decisiones. No siempre tienen que ver con cuestiones ni biológicas ni sanguíneas. Sino construirse como un sujeto de derecho y político.

(Estudiante quinto año)

Yo considero que si hay diferencias es porque las diferencias son digamos históricas, fueron formadas de que las personas que nacen con un genital se las define de una manera y se las crea de una manera. Si hoy en día hay diferencias es por eso, no creo mucho en el biologicismo de que si vos tenes un genital tenes un género y estas limitado o limitada a ciertas cosas y si tenes otro genital estas limitada en otras cuestiones. creo que eso es contextual.

(Estudiante de sexto año)

## Discursos de docentes que participaron en la elaboración de este material

**Lenguaje inclusivo:** Me parece que está bueno hablarlo e implementarlo. Hay que ver cómo hacer, requiere tiempo. No es imponerlo, no es yo decido tal cosa. El lenguaje se va construyendo así en lo oral.

**(Docente de Construcción de la Ciudadanía)**

La identidad es un constructo de muchísimas cosas, involucra un montón de deseos y resistencias.

**(Docente de Lengua)**

La identidad es lo que una persona construye. Va más allá de su sexo biológico, su cultura. Su identidad es cómo se siente y se define.

**(Docente de Construcción de la Ciudadanía)**

La diversidad sexual, o mejor la disidencia sexual, es algo que no entra en las escuelas como temática. Creo que todavía seguimos negando que hay otras identidades, otros cuerpos. La educación sigue siendo heteronormativa. Hay cosas en las que podríamos causar mucho menos daño si pudiéramos entender que todas/todos/todes tenemos que acceder a los mismos derechos y poder pasar con alegría por las instituciones educativas.

**(Docente de Lengua y Literatura)**

A mí me cuesta hablar con lenguaje inclusivo. Puedo escribirlo y acepto que me entreguen trabajos prácticos, pero todavía me cuesta el cambio.

**(Docente de Salud y Adolescencia)**

Vos naces te asignan un género por tu genitalidad y después en el desarrollo de tu vida de tu infancia, vos también haces elecciones conciente o inconsciente quizás en la infancia más tiradas al placer hasta que te chocas con los disciplinamientos y ahí empieza toda tu contradicción.

**(Docente de Lengua)**

### ¿Por qué identidades sexo-genéricas?

Hablar de **identidades sexo-genéricas** en lugar de **identidad de género** parte del posicionamiento de problematizar en conjunto las nociones tanto de “sexo” como de “género”. Podemos observar que en los discursos que circulan actualmente en relación con la identidad se toma al género como lo **cultural**, mientras que la asignación que se hace del sexo es presentada como lo **natural**, es decir, lo biológico. Claramente existe una base material (lo genital) a partir de la cual se asigna un sexo a una persona y, de ese modo, se lo o la clasifica en una determinada categoría. Pero no podemos dejar de desconocer que estas categorías son lingüísticas y que a partir de que nombramos algo se generan una serie de ideas y discursos alrededor de eso. El acto de nombrar es también calificativo y por este motivo no podemos otorgarle a ninguna categoría una valoración absoluta, sino entenderlas como lugares de conflicto.

Cuando, en base a la biología, se nos asigna una posición sexual, se nos está clasificando. La asignación de sexo binaria (hombre o mujer) desencadena un montón de prácticas y representaciones, desde nombrarnos en femenino o masculino, vestarnos con pollera o pantalón, de rosa o celeste, ponernos aros, entre muchas otras situaciones. Pensar en la posibilidad de posicionarnos por fuera de lo establecido resulta una tarea engorrosa, pero la realidad es que existen y existieron personas que no se sienten cómodas con esta división.







## ¿Qué es un enfoque queer?

Este material parte de pensar a las identidades desde la **teoría queer** o cuir, una palabra de origen inglés que traducida al español significa “excéntrico”. Durante muchos años el término queer tuvo una connotación despectiva, era un insulto hacia las personas LGBTBI. Hacia la década de 1990 la palabra se resignificó, se destituyó su significado y se le otorgó uno nuevo para identificar a un movimiento contra-normativo.

Este concepto implica plantearse constantemente qué es considerado “normal” y cómo identificarse desde la norma o por fuera de esta condiciona la vida de las personas.

Comprender **la identidad** desde este lugar no implica que nos pensemos como personas “sin género ni sexo”, eso sería desconocer el devenir de la historia en el que se nos viene nombrando y clasificando.

Es entender que la forma en que nos nombramos supone un lugar en el que nos podamos sentir cómodos y cómodas y también una posición política y, en muchos casos, de resistencia. No hablamos desde el ser como algo fijo, sino de un “ir siendo” que siempre se pueda resignificar.



## Advertencia antes de seguir:

En las siguientes páginas vamos a empezar a problematizar también la forma en la que hablamos y escribimos. Notarán que se emplean palabras que intentan ser coherentes con los conceptos que vamos revisando para alejarnos de una perspectiva heteropatriarcal -que supone el dominio de lo masculino por sobre las feminidades- y los binarismos -que refiere a la clasificación en opuestos masculino/femenino, hombre/mujer-.

Van a encontrarse con expresiones como:

- Todes / Nuestros
- Les Docentes
- Les estudiantes
- Les interesades pueden

Quizás la lectura para quienes no están habituados/as puede resultar dificultosa, pero resulta necesario empezar a trabajar desde esquemas menos rígidos si lo que queremos es una transformación real en los espacios educativos.

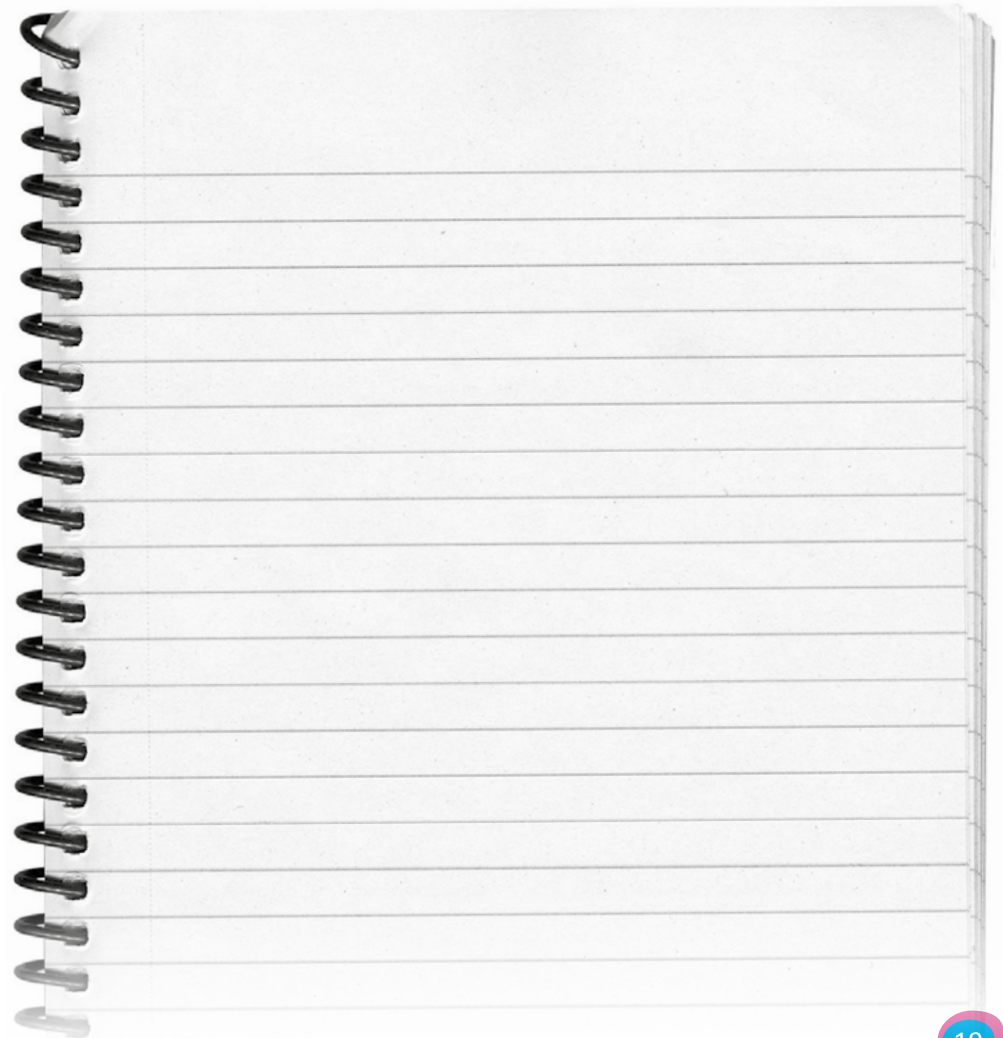
## Ejercicios

### Un ejercicio de calentamiento antes de seguir

Les proponemos aventurarse en la escritura de las siguientes definiciones que hasta este momento tienen sobre:

- Identidad:
- Género:
- Sexo:
- Lenguaje:
- Binarismo:

Estas son definiciones temporales, y se pueden cambiar cada vez que lo creamos necesario.



Antes de comenzar con este capítulo proponemos este ejercicio reflexivo:

Lean el siguiente texto en los 5 modelos:

### Modelo 1

Partiendo de la base universal de que todos somos seres sociales, el lenguaje en su definición genérica es un sistema de signos que a través de su significado permite que logremos entendernos los unos con los otros.

### Modelo 2

Partiendo de la base universal de que todas las personas somos seres sociales, el lenguaje en su definición genérica es un sistema de signos que a través de su significado permite que logremos entendernos unos y unas con otros y otras.

### Modelo 3

Partiendo de la base universal de que tod@s somos seres sociales, el lenguaje en su definición genérica es un sistema de signos que a través de su significado permite que logremos entendernos l@s un@s con l@s otr@s.

En mi barrio  
todavía nos  
saludamos  
todos

En el mío  
todes



### Modelo 4

Partiendo de la base universal de que todxs somos seres sociales, el lenguaje en su definición genérica es un sistema de signos que a través de su significado permite que logremos entendernos lxs unxs con lxs otrxs.

### Modelo 5

Partiendo de la base universal de que todes somos seres sociales, el lenguaje en su definición genérica es un sistema de signos que a través de su significado permite que logremos entendernos les unes con les otras.

¿Te resulta cómodo y “normal” alguno de los textos?

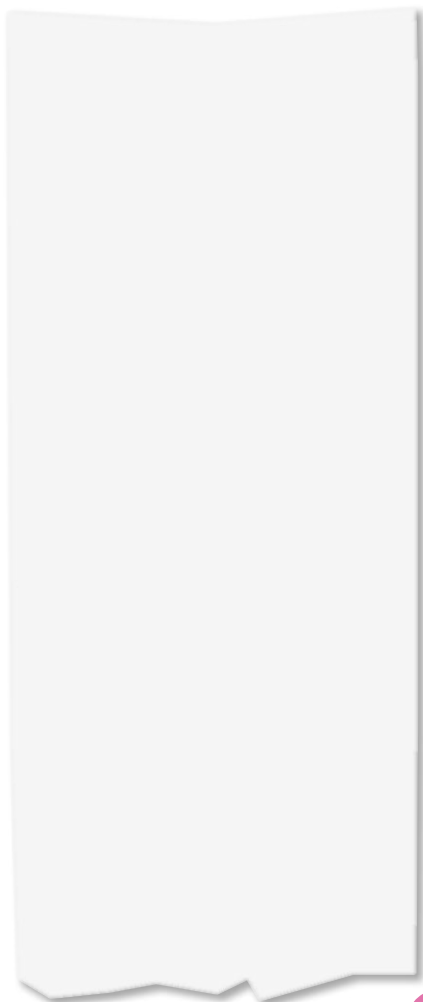
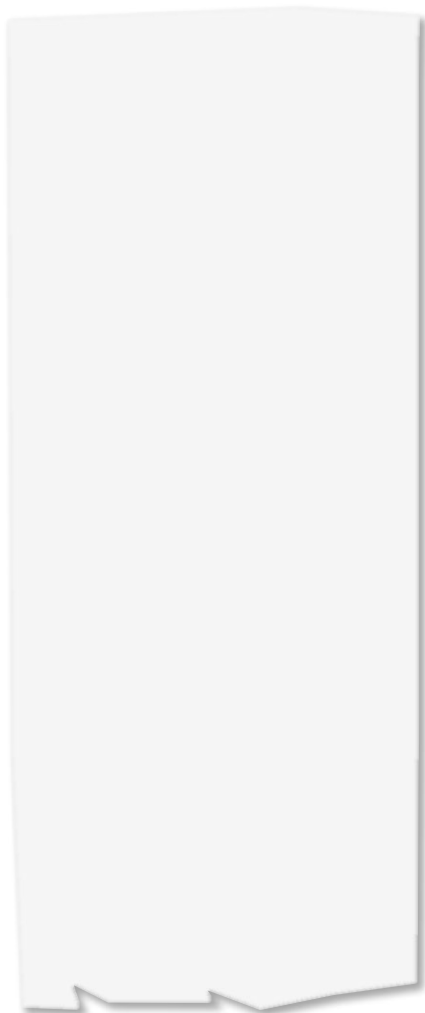
¿Cuál? ¿Por qué?

En el aula, ¿qué modelo usualmente empleás para las lecturas o las actividades?

¿Observás alguna forma extraña en las variaciones del texto anterior?

Si es así, ¿te resulta incómodo o raro esa @, x y esa e? ¿Por qué?

¿Usarias algún modelo? ¿Cuál?



## Lo que se nombra (y lo que no)

Desde que nacemos somos introducidos e introducidas en el lenguaje, a partir del cual empezamos a pensar y experimentar el mundo que nos rodea. La lengua es por tanto un fenómeno social. Si bien hablamos castellano podemos fácilmente reconocer que los modos han variado mucho desde los tiempos de Cervantes.

A lo largo de la historia nuestra lengua ha sido utilizada con el masculino universalizante: esto obliga a referirnos a grupos mixtos con el plural en masculino -todos, chicos- para caracterizar a todas las personas involucradas. El argumento para este uso es el de

la “economía del lenguaje”, que significa que al hablar o escribir tratamos de simplificar y evitar la redundancia. Este criterio ha contribuido a invisibilizar a quienes no se sienten incluidos/as en ese masculino universal.

Sucede que las personas creamos significaciones en torno a las palabras y si, por tanto, nombramos roles, profesiones y cualidades únicamente en masculino contribuimos a crear una idea que relaciona directamente estas palabras con la masculinidad. El lenguaje moldea las formas en las que percibimos y representamos al mundo y al utilizarse sólo en masculino las personas no incluidas en esta generalización aprenden a expresar esta ausencia como natural.

### Para comprender mejor:

Cuando se habla de **binarismo en el lenguaje** se hace referencia a las posibilidades que éste nos da para pensar por fuera de categorías cerradas. Muchas de las nociones que comúnmente tenemos se presentan como opuestas y pareciera que no compartieran significados comunes posibles: Cuerpo/mente, masculino/femenino, homosexualidad/heterosexualidad.

Pensar en sentidos intermedios, por ejemplo entre masculino y femenino, resulta una tarea compleja. Es por esto que muchas veces se dice que lo que no se nombra no existe, porque si no tenemos palabras para imaginarlo, para definir una experiencia o definirnos como personas, ¿realmente existe?

Pensemos entonces por un momento en la historia: ¿Cuántos hombres reconocemos en papeles protagonistas? Seguramente estos sean muchos ¿Cuántas mujeres? La lista se reduce a unas pocas. ¿Y cuántas identidades por fuera de lo binario hombre/mujer podemos reconocer?

Habitualmente pensamos que el lenguaje describe la realidad, pero el lenguaje no es un reflejo de las cosas, sino que al nombrarlas construye una cierta visión sobre el mundo. Al empezar a incluir en nuestros enunciados, como fue postulado hacia la década de 1970 por el “lenguaje no sexista”, a lo femenino -todos y todas, chicos y chicas- se habilita la posibilidad de

representar a las personas identificadas bajo el pronombre “la”.

Sin embargo, todavía nos queda la problemática de aquellas identidades que se posicionan por fuera de lo binario masculino/femenino. Esta crítica fue resuelta de dos maneras. Por un lado, introduciendo la “x” en el texto escrito -todxs, chicxs- lo que marca una disrupción en la lectura por la dificultad de pronunciación. Por otro lado, se postula la utilización de la “e” como alternativa -todes, chiques- utilizada tanto en el texto escrito como en la oralidad. A esta reformulación de la escritura y de la oralidad se la conoce como “lenguaje inclusivo”.

### Advertencia antes de seguir:

Como ya se adelantó en la introducción, este material tiene como uno de los objetivos principales el reconocimiento de las diferentes identidades sexo-genéricas. Es importante entonces comenzar a nombrarlas como algo existente y dejar de verlas como la excepción, lo raro o desviado. Es por esto que a continuación, y retomando el ejercicio de *La lengua degenerada*, las siguientes páginas serán escritas completamente en inclusivo para que estemos todes incluidos.

Pensemos ahora por un momento en nuestras prácticas docentes, seguramente la mayoría de nosotres no utilizamos el lenguaje inclusivo cotidianamente. Tiene lógica, llevamos muchos años hablando de una manera y cambiar estas estructuras representa un desafío. Sin embargo muchos de nuestros estudiantes lo ponen en práctica con más facilidad. Esto se da principalmente porque entre ellos tiene más aceptación y también porque muchos se reconocen por fuera del binarismo.

Quizás pensar nuestras clases completamente en lenguaje inclusivo es una propuesta muy pretenciosa, pero sí es importante que tomemos medidas para reconocer a las personas con las que trabajamos. Esto se puede llevar adelante a través de pequeños cambios: aclarar la dificultad fundamentada en el hábito de utilizar el masculino para referirnos a grupos heterogéneos puede ser una forma, así como también permitir la entrega de trabajos prácticos, evaluaciones o demás producciones desde este posicionamiento, abriendo la discusión e incentivando la pregunta.

Interesarnos por sus pronombres, e incluso el nombre por el que prefieren ser llamados, posiciona a les docentes en el lugar de la escucha, para que

ellos hablen de sí mismos y no reproduzcamos supuestos a través del lenguaje. Podemos aprender mucho de nuestros estudiantes si habilitamos el espacio para dialogar.

### Voces en contra:

Muchos de los argumentos en contra de la utilización del lenguaje inclusivo apelan a la autoridad de la Real Academia Española (RAE) cuya función es descriptiva y no normativa. Resulta importante resaltar que el lenguaje es dinámico, cambia junto con las sociedades y, por ende, ninguna institución puede proclamarse como dueña.

Como dicen Juan Cruz Balian y Sol Minoldo en *La lengua degenerada*: “La lengua no es una foto, es una película en movimiento. Y la Real Academia Española no dirige la película, sólo la filma”.<sup>(2)</sup>

(2) Balián, J., & Minoldo, S. (2018, 4 junio). *La lengua degenerada*. Recuperado 2 octubre, 2019, disponible en línea



## Cómo empezar a poner esto en práctica

Al comenzar se puede empezar la dinámica contándoles a los estudiantes cómo preferimos que nos nombren y los pronombres con los que nos sentimos más cómodos. Seguidamente podemos proponer que ellos mismos realicen el ejercicio, puede ser en voz alta o en un papel:

¿Cómo preferís que te nombren?

¿Qué pronombre preferís que utilice?"

Se debe tener en cuenta que estas variaciones pueden ser:

Elles / le: neutro

Ellas / ella: femenino

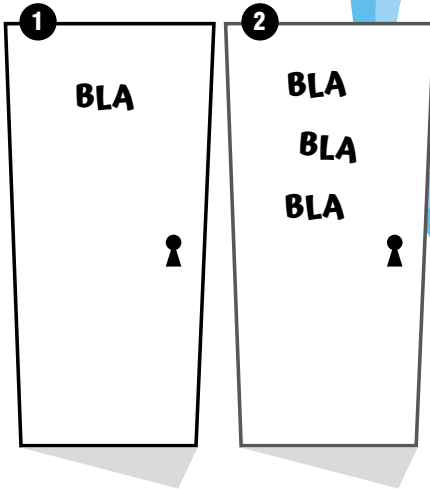
Ellos / él: masculino

De este modo, pueden optar por una o varias de estas formas.

TODO VA MUY BIEN.



A partir de esta ilustración de dos puertas de baños reflexiona:



*Cuando digo todes  
incluyo hasta  
las flores*



¿Qué personas imaginás que pueden entrar en el baño 1 y qué personas imaginás que pueden entrar en el baño 2?

¿Creés que existen características corporales para ingresar a cada baño?

¿Considerás que existen personas que queden fuera de estos baños?

¿Pensás que la mayoría de las personas compartiría tu respuesta? ¿Por qué?

Ahora reflexioná sobre la siguiente frase

“En la puerta de cada retrete, como único signo, una interpelación de género: masculino o femenino, damas o caballeros, sombrero o pamelá, bigote o florecilla, como si hubiera que entrar al baño a rehacerse el género”.<sup>(3)</sup>



(3) Preciado, B. (2002, 6 junio). Basura y género. Recuperado 16 octubre, 2019, disponible en línea

Les recomendamos la lectura del cuento “Mara Moreyra” que forma parte del libro *Che maestra. Relatos de experiencias educativas* de María Belén Cairo.



## Sobre los cuerpos

*“El cuerpo es aquello en el cual el lenguaje tropieza, y el cuerpo carga con sus propias señales, y sus propios significantes, de formas que permanecen largamente inconscientes.”* <sup>(4)</sup>

Las personas tenemos un cuerpo, que a lo largo de nuestra historia va

cambiando, mutando y transformándose. Este cuerpo posee marcas: rasgos, colores, altura, peso y también genitales, generalmente se trata de pene o vulva. A partir de todas estas marcas, pero sobre todo de la división por sexo, es que se configuran numerosas prácticas. Estas prácticas sobre nuestra corporalidad anteceden a nuestra capacidad de nombrarnos y nos van dando identidad: un nombre, una nacionalidad, una determinada familia y, fundamentalmente, un rol de género (Cuadro).

### Rol de género:

Se presume que a determinado sexo (entendido como características físicas macho/hembra) le corresponde un género (masculino/ femenino) y a éste una forma de deseo (hacia el sexo-género opuesto). Si bien los cuerpos se modifican en la vida de las personas se espera que esta transformación se dé en esta dirección entendida como única y legítima.

(4) Telmo Fernandes, «Louro, Guacira Lopes, *Um Corpo Estranho – Ensaios sobre sexualidade e teoria queer*», *Revista Crítica de Ciências Sociais* [Online], 76 | 2006, posto online no dia 01 outubro 2012, consultado o 04 dezembro 2019. Disponible en línea

¿Con qué nociones, ideas o sentidos se asocia la femineidad y la masculinidad? Veamos el siguiente cuadro.

<b>Femineidad</b>	<b>Masculinidad</b>
↓	↓
<b>Mujeres</b>	<b>Varones</b>
<b>Cuidado</b>	<b>Fortaleza</b>
<b>Reproducción</b>	<b>Producción</b>
<b>Lo doméstico</b>	<b>Lo público</b>
<b>Sensibilidad</b>	<b>Rudeza</b>

Antes de poder siquiera nombrarnos aprendemos que es diferente ser varón o mujer, se nos habla diferencialmente, se nos clasifica utilizando adjetivos que se relacionan con nuestro rol: “linda”, “princesa” / “campeón”, “genio”. Existen normas implícitas que se reproducen y reproducimos en nuestra cotidianeidad y que, muchas veces, no somos capaces de reconocer. Desde este lugar de reproducción se contribuye a reforzar ideas sobre cómo deben ser las corporalidades. A medida que crecemos, nuestra autopercepción, nuestros deseos, nuestros gestos y proyecciones ya tienen una enorme carga simbólica alrededor de estas formas de nombrar.

El cuerpo es un lugar en donde se

### Para comprender mejor:

Un ejemplo claro de prácticas de “normalización” sobre los cuerpos es la que se aplica a las personas cuya biología no responde a los estándares del binarismo (pene/vulva). A estas corporalidades se las cataloga como Intersex (mal llamadas hermafroditas), pero en lugar de problematizar la concepción binaria con la que se estandariza a las personas, se opta muchas veces por operar sobre el cuerpo a una temprana edad para “corregirla” a través de operaciones genitales y prácticas de hormonización. Claro, muchas personas pueden decidir atravesar este procedimiento, pero es importante que todes puedan consentir sobre su corporalidad.

direccionan las prácticas culturales: nombrar a la persona, vestirla con determinadas prendas y color, dotarla de juguetes. Estas elecciones no son arbitrarias, sino que se aplican diferenciadamente sobre las corporalidades y las posibilidades terminan por ser sólo dos, suponiendo entonces que sólo existen “naturalmente” varones y mujeres y que deben verse y comportarse de determinada manera.

## El cuerpo escolar

Existe una determinada forma de “poner el cuerpo” para habitar la escuela, tanto siendo docente como siendo estudiante. Cada institución, a partir de normativas implícitas o explícitas, establece pautas sobre las corporalidades que se pueden observar en los rituales: cómo pararse, cómo sentarse, cómo presenciar un acto, cómo relacionarse con los otros cuerpos.

En algunas instituciones se establecen, por ejemplo, códigos de vestimenta, que van desde el uniforme o guardapolvo, a normativas sobre qué prendas son “adecuadas” para ese ámbito. Estos acuerdos generalmente se basan en “tapar” las manifestaciones sexuales de las corporalidades feminizadas: bajo la lógica binaria se

aprende qué se debe mostrar y qué se debe ocultar.

En la forma tradicional de estar en la escuela se han establecido ritos que refuerzan el binarismo hombre/mujer: separar por filas de menor a mayor clasificadas por sexo, dividir las prácticas deportivas consideradas femeninas de las masculinas, pasar lista diferenciadamente, categorizar el acceso a los baños dama/caballero. Estas divisiones refuerzan los ideales de masculinidad y feminidad a la cual debe responder cada rol y su repetición termina por generar la idea de “naturalidad” o de “normalidad”.



## ¿Qué sucede entonces cuando les estudiantes no responden a esta división?

Ya dijimos que los cuerpos tienen marcas, algunas de estas tienen que ver con aquello considerado como biológico y otras se construyen por las propias personas: tatuajes, aros, vestimenta. Estas intervenciones sobre la corporalidad son leídas culturalmente y operan de forma política. Cuando nos encontramos con alguien tendemos a interpretar quién es en base a cómo se ve y a las ideas que poseemos sobre esas marcas. Estas pueden constituir un símbolo de pertenencia a un determinado grupo, pueden provocar aceptación o rechazo.

Las instituciones escolares cuentan con una larga tradición vinculada con el intento de promover corporalidades

semejantes. El guardapolvo blanco, por ejemplo, creado con la intención de igualar a quienes pertenecían a sectores sociales y económicos desiguales, buscaba también homogeneizar personas diversas, formar un colectivo de ciudadanos que se identifiquen con la nación Argentina. La contracara de esta intención fue la discriminación por la apariencia, un factor que no se suele problematizar.

Pensar que en nuestras instituciones conviven personas heterogéneas y que muchas de estas no se reconocen en las categorías sexuales y los roles esperados habilita a replantear nuestras prácticas para así hacerlas más inclusivas. Esto implica, en primera instancia, dejar de suponer que en nuestras clases sólo conviven varones y mujeres y que, como tales, esperamos que se comporten de determinada manera.



## Cómo empezar a poner esto en práctica

Es importante “dejar de suponer” ciertas cosas sobre las corporalidades:

Generalmente trabajamos bajo el supuesto de que en nuestras clases sólo conviven varones y mujeres y que, entonces, se comportarán de determinada manera. Por ejemplo, cuando se trata de tareas que implican la fuerza -levantar algo pesado- solemos pedirle a los varones que se encarguen, en cambio cuando se trata de tareas estéticas -diseñar un logo- se lo pedimos a las mujeres. Esta división refuerza las ideas que las personas tenemos en relación con los roles de género: varón-masculino-fuerza / mujer-femenina-estética.

Podemos pensar en muchas variables a esto:

- Pedir voluntaries resaltando que cualquier persona interesada puede realizar la actividad.
- Abrir una instancia de debate en la que se permitan poner en cuestión los supuestos en relación al rol que se espera que cada uno ocupe.

Para reflexionar:

¿Se te ocurren situaciones en las que se reprodujeron roles de géneros? ¿Cuáles?

¿Cuál fue tu rol o intervención?

¿Cambiarías alguna de tus prácticas en función de esto? ¿Cómo?

## Sobre los cuerpos

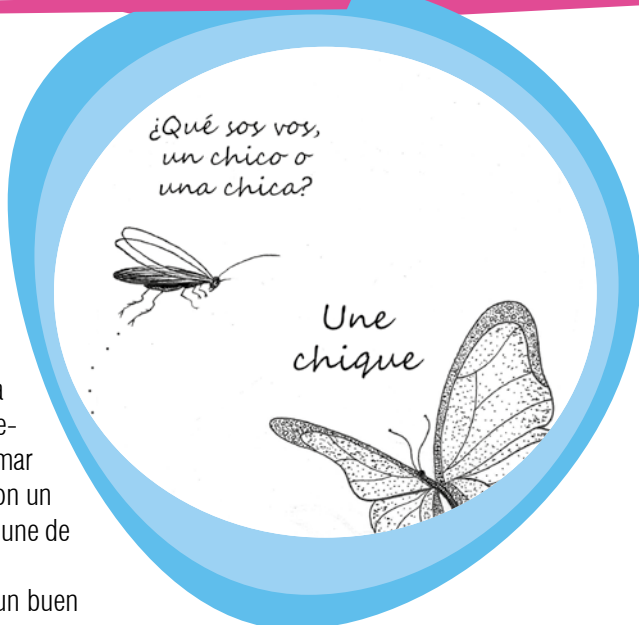
*“La identidad la tiene que entender, abrazar y sostener la persona desde el deseo propio.”<sup>(5)</sup>*

¿Alguna vez en el aula se encontraron con alguien a quien dudaron si tratarle en femenino o masculino? ¿O al llamar la lista de asistencia encontraron un nombre que no representa a alguno de sus estudiantes?

Hacerse estas preguntas es un buen comienzo... Ahora te proponemos, a partir del enunciado de Audrey Mason-Hyde (una joven no binarie -no se identifica como una chica o un chico- que, junto con sus padres cineastas, está ayudando a romper las percepciones de identidad de género<sup>(6)</sup>); que reflexiones sobre la importancia de reconocer la auto percepción y las identidades de tus estudiantes.

“El género es un espectro. Lo que es mi expresión e identidad de género es completamente sobre mí y no sobre cómo otros me perciben”

Sugerimos ver la charla completa.

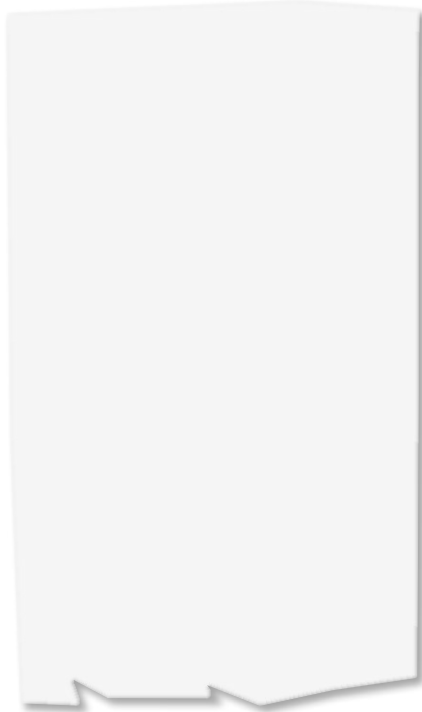


(5) Mansilla, M. (27/12/2019) El deseo de Pandora [audio podcast] disponible en línea

(6) TED (2018, 19 de enero). Audrey Mason-Hyde: Toilets, bowties, gender and me [archivo de video]. Disponible en línea.



Ahora te sugerimos responder:  
¿Qué nos pasa cuando no podemos  
identificar y clasificar a las personas?



### **Identidades que desbordan**

La pregunta en esta instancia es: ¿Qué es lo que posibilita que las personas logremos ese sentimiento de ser nosotras mismas? Existen numerosos factores que dan lugar a la construcción identitaria: una compleja red de discursos y prácticas que, en un momento histórico determinado,

le otorgan sentido a la imagen que les sujetos poseen de sí.

Si tratáramos de describirnos completamente en base a nuestros gustos, características, pensamientos, ideas y todo aquello que somos, nos encontraríamos primero frente a una larga lista (se podría decir que interminable) y podríamos observar que algunos de los elementos no nos representan en todo momento. Por ejemplo, se puede decir que el lugar de “docente” nos representa cuando estamos frente al aula, en presencia de los estudiantes, pero si luego tomamos un curso de capacitación el lugar que ocuparíamos sería otro. Podríamos decir que aquello que somos está en constante transformación (no somos siempre lo mismo) y este “ser uno” varía de situación en situación (depende del contexto en el que nos nombramos y nos nombran).

Al hablar de las identidades sexo-genéricas podemos observar que existe una universalización. La noción es normalizada bajo el supuesto cis-heterosexual (ver cuadro de definiciones). Lo Cis implica una coherencia entre nuestras marcas físicas, como atributos masculinos o femeninos, nuestros pronombres lingüísticos y nuestra genitalidad, y este imaginario se debe a lo que se conoce como heterosexualidad obligatoria.

No es que la heterosexualidad sea “obligatoria” en términos jurídicos en este momento en nuestro país, sino que el término hace referencia a todo un sistema que mediante mecanismos médicos, religiosos, jurídicos, educativos y culturales presenta a la heterosexualidad como norma para el funcionamiento de las sociedades, y como única forma de relación socio afectiva entre las personas; manteniéndose la relación dicotómica hombre/mujer e invisibilizando, patologizando y persiguiendo toda forma de manifestación disidente.

Entonces tendemos a imaginar que sólo existen hombres y mujeres y que, a menos que se demuestre lo contrario, estas personas son heterosexuales. Al plantearse entonces una norma implícita dónde se supone nos movemos en un mundo de hombres y

mujeres cis, actuamos acorde a este supuesto, lo que implica en muchos casos una invisibilización de otras formas identitarias.

Hay tantas identidades como personas en el mundo. Las identidades pueden ser múltiples, pero cuando nos referimos a las identidades sexogenéricas, la mayoría de las mismas se han nombrado dentro de categorías binarias, imposibilitando la manifestación y la existencia de otras definiciones. Es así que muchas personas se auto referencian parcial o totalmente bajo otras categorías como: no binaries, lesbianas, maricas, trans, travestis, género fluido, bisexuales... y la enunciación puede continuar hasta el infinito. Y así como las personas cambiamos a lo largo de nuestras vidas, también nuestra identidad sexogenérica puede transformarse.

### Para comprender mejor:

En el año 2012 se sancionó la Ley Nacional N° 26.743 de Identidad de Género, que reconoce el derecho de las personas:

- Al reconocimiento de su identidad auto percibida.
- A que la llamen por el nombre de pila elegido, que se corresponde con su identidad auto percibida.
- A que se reconozca su autopercepción, aunque la persona no haya tramitado su cambio de Documento.

### Glosario no-normativo de Identidades sexo-genéricas:

Cuando las personas eligen nombrarse a sí mismas desde un lugar diferente al establecido cis-heterosexual -lo que se espera que sean los varones y mujeres en relación a lo que es considerado normal- se pone al descubierto lo normativo, porque alrededor del acto de auto-enunciación muchas veces opera el rechazo o la incomodidad y la necesidad de clasificar a las personas en parámetros entendibles.

Las identidades sexo-genéricas no deberían entenderse como etiquetas que delimiten lo que deben ser las personas en relación con cómo se nombran, sino que posibilita la existencia, el poder comunicar cómo se sienten y posicionan.

A su vez, con estas definiciones no se pretende encasillar o buscar una única definición para asumir como la correcta. Sino simplemente esbozar una noción para facilitar la comprensión y al mismo tiempo reconocer que estas definiciones seguirán siempre rehaciéndose y cambiando constantemente.

**Cisgénero:** hace referencia a aquellas personas cuya genitalidad y auto-percepción concuerdan con el género asignado en el nacimiento.

**No binarie:** son personas que se identifican parcial o totalmente fuera del binarismo hombre/mujer.

**Trans:** Se entiende por trans a aquella persona cuya autopercepción no coincide con la asignación de sexo hecha en el nacimiento. Es una expresión genérica, que engloba los términos travesti, transexual y transgénero.

**Travesti:** Es un termino que hace referencia a un proceso histórico de luchas por el reconocimiento, ya que las primeras organizaciones hablaban de identidad travesti y fueron fundamentales para la conquista de derechos. Si bien se comprende dentro del paraguas de lo trans, muchas activistas consideran que es necesario seguir reivindicando este termino, entendiéndolo como posicionamiento político.

**Lesbiana:** Si bien la definición más conocida es de mujer que se siente atraída por otras mujeres, es importante destacar que muchas lesbianas no se perciben como mujeres, sino que encuentran en esta categoría -lesbiana- un posicionamiento político-identitario.

**Marica:** El término marica es también una apropiación del insulto como auto enunciación, a diferencia de quienes se definen gays las maricas no se identifican con las características que culturalmente se asignan a los varones.

**Género fluido:** son personas que fluyen entre diferentes categorías sexo genéricas sin conservar una de forma estática.

Es importante entonces que cuando tratemos con nuestros estudiantes respetemos lo que tengan para decir de ellos mismos y no tratemos de direccionarles a lo que pensamos que debería ser lo “correcto”. La escuela es el espacio donde los jóvenes van moldeando sus modos de ser y de hacer en el mundo, estas identificaciones pueden ser transitorias pero esto no les quita su carácter de existencia.

Pensar el aula desde el reconocimiento implica escuchar a nuestros estudiantes y respetar sus decisiones.

Algunas veces optamos, por ejemplo, por no nombrar a las disidencias por el nombre con el que se autoperciben sino por sus apellidos, entendiéndolo como neutralidad. Pero en verdad esto genera un distanciamiento docente-alumne e invisibiliza la posición sexual de la persona, es decir, refuerza el binarismo a través de la omisión.

“La identidad es el espacio desde el que articular una política de resistencia, y es su carácter abierto e incompleto lo que permite su resignificación.”<sup>(8)</sup>

(8) Córdoba García, David. «Identidad sexual y performatividad». Athenea digital, [en línea], 2003, n.º4, pp. 87-96, <https://www.raco.cat/index.php/Athenea/article/view/34121> [Consulta: 3-12-2019].

## Cómo empezar a poner esto en práctica

En la escuela, como en otras instituciones de la vida social, opera lo que podría llamarse “una política de silenciamiento” la cual produce invisibilidad y ocultamiento de estas identidades. Son ejemplos de esos dispositivos incorporados y naturalizados:

- Chistes que promueven el odio a personas LGBTIQ+: Pepe escribe re gay con esos colores de nena
- Secreto a voces: ¿Sabías que a María le gustan las chicas? No le digas que sabés.
- Insultos que propician la discriminación y el odio a personas LGTBIG+: Puto, Maricón, Marimacho.

Es importante reconocer estos comportamientos y expresiones. Se puede trabajar desde la reflexión sobre lo que se está diciendo cuando hacemos chistes, hablamos a las espaldas de los compañeros o nos insultamos.

¿A alguien le puede causar dolor?

¿Alguien puede elegir callar lo que siente por miedo al rechazo?

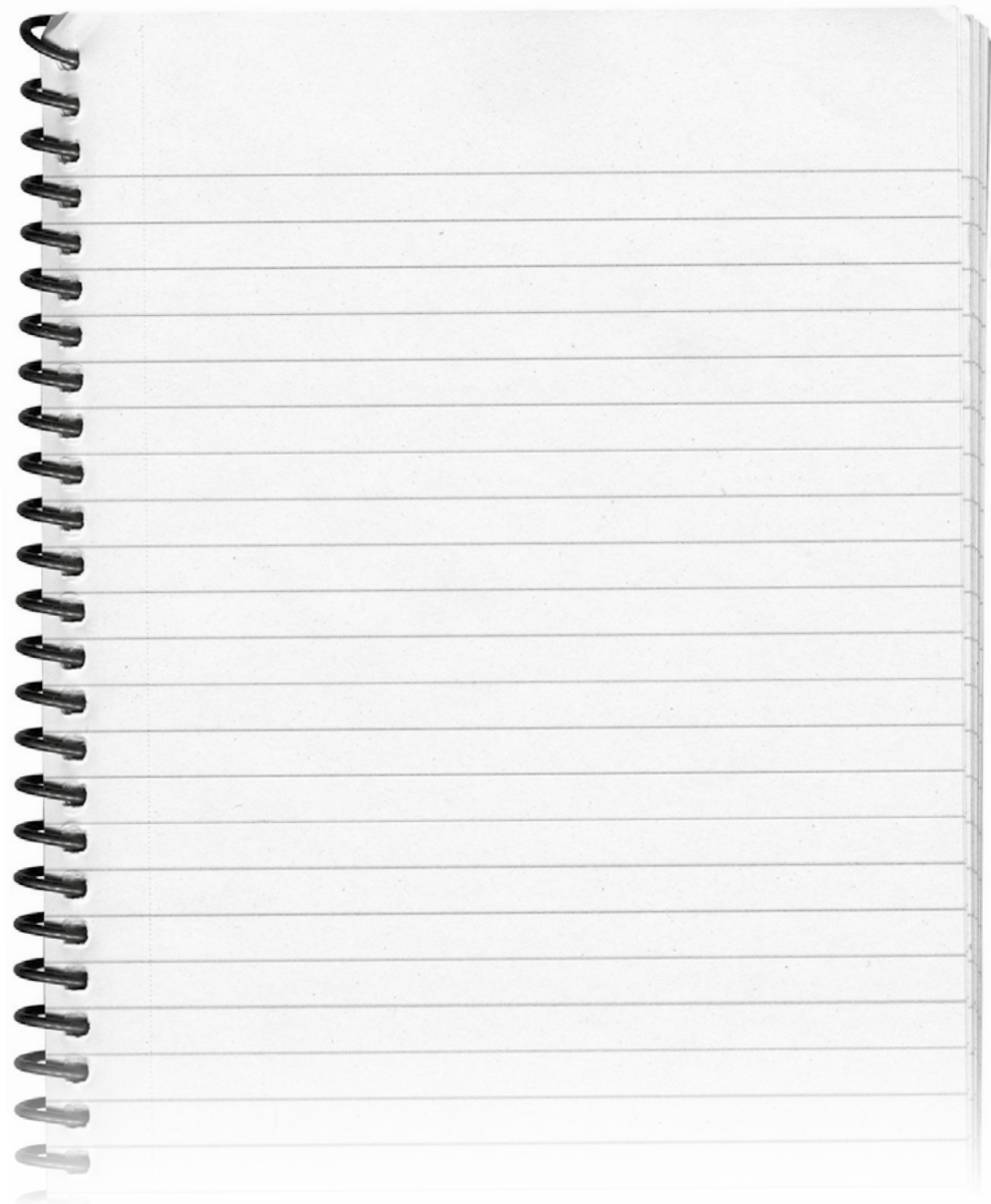
### **Sabías que...**

En la Guía federal de orientaciones para la intervención educativa en situaciones complejas relacionadas con la vida escolar, publicada en 2014 por el Ministerio de Educación de la Nación, se incluye en la página 19 un protocolo de acción para actuar en situaciones de discriminación por orientación sexual o identidad de género. Algunas propuestas pueden servir para actuar en los casos mencionados anteriormente:

- Valorar en positivo las diferencias.
- Promover interacciones basadas en el respeto y la empatía.

- No quitar importancia a quienes son víctimas de bromas o discriminación.
- Tener la disposición de escuchar y apoyar.
- Mostrarse comprometidos/as en lograr resolver la situación. Y que se sientan apoyados.
- Construir espacios de reflexión en torno al respeto a la diversidad y la no discriminación.
- Respetar la autopercepción cuando les estudiantes decidan hablar acerca de su identidad de género o su orientación sexual.
- No naturalizar chistes y bromas que ofendan o agredan a las personas por su orientación sexual o identidad de género.
- Respetar el artículo 12 de la Ley 26.743 de Identidad de Género, que establece que adolescentes, jóvenes o adultos trans sean llamados por el nombre que desean.
- Ayudar a posibilitar que les estudiantes puedan acceder a los baños de acuerdo con su identidad de género.
- Mantener un diálogo con las familias para que acompañen los procesos de sus hijos.

En las instituciones donde trabajás, ¿existen protocolos para intervenir desde una perspectiva de género en el aula?



## Punto de llegada

Llegamos al final de este recorrido, pero esto no quiere decir que este proceso termina acá. Esperamos que los lectores hayan podido apropiarse de este material que pretende modestamente ser un disparador para revisar lógicas naturalizadas tanto en las instituciones escolares como en el cotidiano. No se trata de desestimar la labor docente, sino de aportar herramientas para que nuestras prácticas se tornen cada vez más inclusivas.

Es interesante que como educadorxs podamos atrevernos a problematizar la forma en que se vienen dando las cosas para acompañar a nuestros estudiantes en sus procesos de enunciación, partiendo de la base de la aceptación y el reconocimiento. Así nuestros jóvenes podrán entender a la identidad como algo que pueden abrazar y a la escuela como un lugar para expresarse y sentirse seguros.

Las posibilidades de resignificación son infinitas y cada persona puede reformular este material para repensar su propia historia, cómo conformamos nuestras propias identidades, para pensar en quiénes somos ahora.

Asimismo les invitamos a pensar otras variables que se puedan problematizar desde las mismas categorías -el lenguaje, el cuerpo y la identidad- entendiendo que nuestra posición sexuada es solo una de las características con las que definimos quiénes estamos siendo.







Como último proponemos un ejercicio de cierre. Al inicio del manual les propusimos definir estos conceptos de:

- Identidad:
- Género:
- Sexo:
- Lenguaje:
- Binario

Ahora regresá al punto de partida y leé tus respuestas. ¿Cambió alguna definición? ¿Considerás que el manual te aportó alguna idea útil para reflexionar sobre tus intervenciones docentes? ¿Te gustaría proponernos ideas o compartir tus experiencias de trabajo con nosotras?

Compartí tus reflexiones en nuestras redes

✉ [identidadesmanual@gmail.com](mailto:identidadesmanual@gmail.com)

📷 [@identidadesmanual](#)

f [Identidades SG](#)

# Recomendaciones

## Manuales / Guías

### Dónde está mi ESI

Es un manual realizado por les estudiantes de la Escuela Media N°14 Carlos Vergara de La Plata y está destinado a jóvenes. Su realización surge a partir de un proyecto enmarcado en el Programa Jóvenes y Memoria, de la Comisión Provincial por la Memoria.

Como material es muy completo, donde les estudiantes abordan temáticas como la identidad de género, la interrupción voluntaria del embarazo, la violencia del género. Cuenta con entrevistas y testimonios de reconocidos activistas y referentes. Su utilización didáctica representa una doble propuesta reflexiva, la primera en relación al tema que se aborda, en relación a la sexualidad y al género. La segunda es la reflexión que ofrece el manual en sí: en palabras de Mariana Carbajal “el plus de que fue producido por un alumnado que busca poner luz, donde el Estado les ofrece sombras y oscuridad”.

### Guía del lenguaje Inclusivo

Realizado por Zack Mascías, integrante de la Asamblea no binarie.

El colectivo “**Asamblea No Binarie**” presentó una guía con el objetivo de informar y servir de referencia ante dudas que puedan surgir acerca del uso del lenguaje inclusivo.

Repasa el uso del género gramatical en la lengua, y cuenta con ejemplos y consejos para ponerlo en práctica. Representa un material completo que sirve como apoyo para sacarse las dudas gramaticales a la hora de empezar a implementarlo.

Escaneá el código QR  
para más información



Escaneá el código QR  
para más información



Escaneá el código QR  
para más información



## Guía federal de Orientaciones 1 y 2

### Para la intervención educativa en situaciones complejas relacionadas con la vida escolar.

Realizado por el Ministerio de Educación.

Es una guía que cuenta con dos volúmenes, en los que propone herramientas para abordar de forma pedagógica y respetuosa, situaciones de conflicto o vulneración de derechos en la escuela. Logrando propiciar una orientación para docentes y equipos directivos de manera que se puedan generar convivencias democráticas y respetuosas. Toma como base la Ley Nacional N° 26.892 para la promoción de la convivencia y el abordaje de la conflictividad social en las instituciones educativas, que promueve la convivencia pacífica y la ausencia de maltrato físico o psicológico.

### Guía federal de Orientaciones 1

Ofrece una orientación para poder crear estrategias que sirvan para generar un ambiente democrático y respetuoso en la escuela.

### Guía federal de Orientaciones 2

Brinda herramientas para la intervención en situaciones excepcionales que pueden ocurrir en la escuela. También se ocupa de situaciones extra-escolares que, sin embargo, impactan en la realidad institucional.

## Libros

### “Yo Nena, yo princesa”

Escrito por Gabriela Mansilla

Es un libro narrado en primera persona por Gabriela Mansilla autora y madre de Luana, donde relata en primera persona todo el proceso que debió atravesar junto a

su hija Luana, logrando ser la primera nena trans en recibir un DNI con su identidad autopercibida.

Es un material indispensable para hacer el ejercicio de ponerse en el lugar de le otre, para lograr entender la importancia del respeto y todas las dificultades que las personas disidentes atraviesan.

### “Mariposas libres”

Escrito por Gabriela Mansilla

Es la continuación de “Yo nena, yo princesa”, en la cual se relata el momento en que Luana ingresa a la escuela primaria. Gabriela Mansilla en este tomo ya es considerada como una referente en materia de los derechos humanos y lidera charlas para ayudar a otros/as padres y madres con hijos disidentes.

Con este libro sigue interpelando y mostrando todas las dificultades que conlleva pertenecer a una sociedad que muchas veces violenta las identidades disidentes.

### “Infancias Libres”

TALLERES Y ACTIVIDADES PARA EDUCACIÓN EN GÉNEROS.

Realizado por Nadia Fink y Cecilia Merchán

Este material se centra en la idea de talleres y actividades educativas para abordar en el aula la educación con perspectiva de género.

Está pensado para quienes quieren cambiar el mundo, desde donde se empiezan a desandar prejuicios y se apuesta a transformar las injusticias que nos rodean. El material hace un hincapié en la integración y en la diversidad. Puede aportar herramientas para el abordaje en el aula.

Está destinado a docentes y estudiantes de los profesoradores en inicial y primaria, a quienes se les propone un proceso reflexivo en relación a prácticas que mayoritariamente están naturalizadas.



### **“Ni una menos desde los primeros años”**

Realizado por Nadia Fink y Cecilia Merchán

Se trata de una recopilación de textos elaborados por profesionales de diferentes disciplinas que problematizan temáticas como el juego, los consumos culturales, la identidad, la niñez, los estereotipos de género.

El objetivo es acercar en un lenguaje accesible combinado con palabras específicas de cada disciplina, las diferentes discusiones que han circulado desde los movimientos sociales LGBT, encuentros de mujeres y la academia, acerca de los prejuicios y estereotipos de género para fomentar educaciones más libres.

El material presenta de forma clara temáticas complejas, utilizando palabras y conceptos que devienen de diferentes ramas disciplinares expuestos de maneras ejemplificadoras e inteligibles.

### **Che maestra.**

#### **Relatos de experiencias educativas.**

Realizado por María Belen Cairo Sastre y publicado por la Editorial De los cuatro vientos.

Se trata de un libro compuesto por relatos que cuentan con capítulos enunciados con el nombre de cada protagonista de la historia. Todas las historias transcurren en el ámbito escolar. Particularmente se recomienda la lectura de “Mara Moreyra”, un relato que releva la importancia del rol docente y de la escuela a la hora de generar medidas de inclusión para fomentar un ambiente seguro y de respeto ante la diferencia.

El libro fue escrito en el 2005, antes de la implementación de la ESI o la Ley de Identidad de Género. No obstante, los conflictos son abordados de una forma positiva, demostrando la importancia de generar espacios de diálogo en las instituciones.

## Materiales audiovisuales

### **Pibxs, construyendo identidad, deconstruyendo el género**

Realizado de manera colaborativa entre el Colectivo La Tribu, Cooperativa de diseño y Vaca Bonsai.

Es una serie documental sobre adolescencia que acerca una mirada sobre cómo (de)construimos nuestra identidad de género. Se destaca la originalidad para abordar la temática desde una postura queer.

Está destinado a jóvenes y los diferentes capítulos les muestran como protagonistas. Por su atractivo visual y dinamismo, representa un excelente material para trabajar en el aula.



### **Sex Education**

Realizada por la plataforma Netflix.

Es una serie orientada a un público joven. Donde, través del protagonista *Otis*, se abordan las inquietudes o inseguridades que se tienen a la hora de conocer el cuerpo, los vínculos y la sexualidad.

Esta producción audiovisual representa una buena propuesta para trabajar como disparador, ya que es interesante y logra resolver muchas dudas y tabúes que suelen presentarse en relación a la sexualidad. Al mismo tiempo, en las construcciones de sus personajes respetan el concepto de la identidad autopercebida, de acuerdo a los cambios que sus protagonistas van sufriendo en el momento de definir quiénes son.

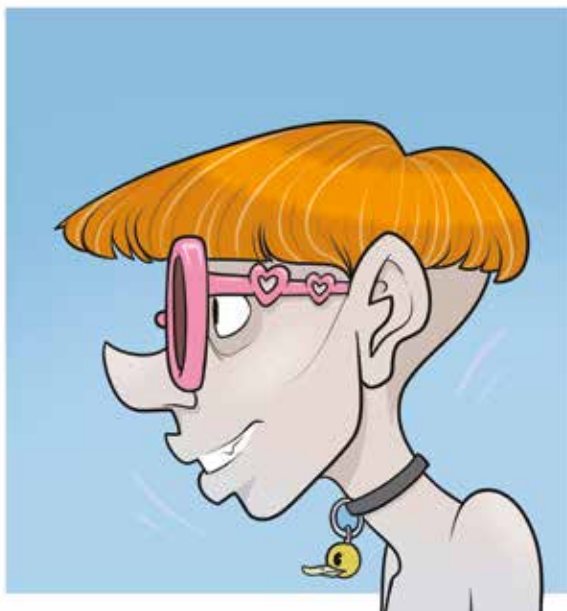
## Pose

Realizado por Fox.

Es una de las primeras series en contar con subtítulos en lenguaje inclusivo. Además de tener un elenco grande y diverso, compuesto por personas trans, cuir, no binaries, entre otros.

Es una propuesta audiovisual prometedora, además de ser un ejemplo de cómo usar el lenguaje inclusivo en la cotidianidad. Puede servir como disparador didáctico para trabajar el lenguaje.

Pueden visualizarla por Fox o por la plataforma Netflix.



# Anexo

Escaneá el código QR  
para más información



## Breve acercamiento al uso del lenguaje inclusivo

Partimos de la realidad histórica de asumir de forma naturalizada el hecho de usar el género gramatical masculino, el cual invisibiliza y excluye a las mujeres y a les no binarios.

Algunas otras propuestas:

1 propuesta Uso de “@”	2 propuesta Uso de “x”
<p>Surgió para incluir tanto al masculino como al femenino, sin embargo, continúa excluyendo formas de percepción por fuera de binarismo. Tiene la particularidad de no poderse pronunciar en la oralidad.</p>	<p>Surgió como iniciativa sobre todo de personas que se autoperciben por fuera de los binarismos y consiste en reemplazar la letra que otorga el género por la “X” También tiene la particularidad de no poder pronunciarse oralmente. En este caso es adrede, porque al generar incomodidad se acciona directamente sobre la problemática: la disrupción en la lectura pone el foco en lo sexo genérico.</p>

## Uso de “e”

Como todo proceso histórico, el lenguaje inclusivo surgió para solucionar estos inconvenientes. Pretende crear un lenguaje que realmente no haga distinción de género. Se parte del hecho de que ya existen palabras neutras (jóvenes, valiente, etc), por lo cual se toma la “e” y se expande el neutro al resto de las palabras.





Lenguaje no inclusivo	Lenguaje inclusivo
Todos	Todes
Ellos	Elles
Amigos	Amigues

### Formas de uso

**Generalizador:** Cuando se hace referencia a un grupo donde hay más de una identidad de género diferente, o bien se desconocen las autopercepciones de los participantes, se utiliza de la siguiente manera:

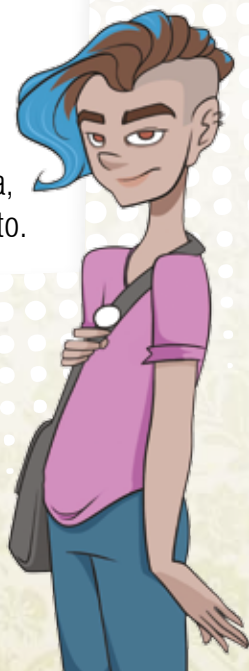
“Anoten todes la consigna”

**Específico:** Cuando se refiere a una persona cuyo pronombre sea “elle” o se desconozca se utiliza la “e”:

“Le estudiante nueve quisiera presentarse”

En este caso, si la persona específica que sus pronombres son “él”, “ella” o “él/ella”, utilizar los pronombres que la persona prefiera.

En los discursos que circulan actualmente en relación con la identidad se toma al género como lo cultural, mientras que la asignación que se hace del sexo es presentada como lo natural, es decir, lo biológico. Claramente existe una base material (lo genital) a partir de la cual se asigna un sexo a una persona y, de ese modo, se lo o la clasifica en una determinada categoría. Pero no podemos dejar de desconocer que estas categorías son lingüísticas y que a partir de que nombramos algo se generan una serie de ideas y discursos alrededor de eso. El acto de nombrar es también calificativo y por este motivo no podemos otorgarle a ninguna categoría una valoración absoluta, sino entenderlas como lugares de conflicto.



ISBN 978-950-46-4503-0



9 789504 645030