

Capacidades y competencias
p a r a l a v i d a

Orientación ética

UNA PROPUESTA DE FORMACIÓN HUMANA
PARA ENFRENTAR LOS RETOS DE LA VIDA



FE Y ALEGRÍA COLOMBIA

P. Hernando M. Gálvez Arango S.J.
Director Nacional

Víctor Murillo Urraca.
Director Ejecutivo Nacional

Jaime Benjumea Pamplona
Coordinador General del Proyecto

Víctor Martínez Ruiz
Autor

María Fernanda Vinuesa
Diseño gráfico

Corcas Editores S.A.S.
Impresión

Módulo de Orientación Ética
ISBN: 978-958-8365-43-5

Fe y Alegría autoriza la reproducción parcial de los textos que aquí se publican con fines pedagógicos, trabajo sociales y/o comunitarios, siempre y cuando reconozcan créditos a Fe y Alegría sobre los mismos. La reproducción comercial con ánimo de lucro, está prohibida parcial y totalmente, de conformidad con las normas legales vigentes.

© Fe y Alegría Colombia

Carrera 5 No. 34-39
Teléfono 3209360
Fax 2458416
Página web: www.feyalegria.org/colombia
E-mail: dinral@feyalegria.org.co

Primera edición (2009)
Realizado con el apoyo de Alboan y
la Diputación Foral de Bizcaia

Impreso en Bogotá, Colombia. Enero 2013.

Contenido

PRESENTACIÓN	8
INSTRUCTIVO METODOLÓGICO	13
NUESTRO PUNTO DE PARTIDA	17
1. ¿Qué sabemos y cómo lo aplicamos?	17
2. ¿Cómo estamos?	22
3. Nuestro compromiso con el aprendizaje	24
UNIDAD 1. EL DESAFÍO DE HACERNOS HUMANOS	29
1. Presentación	31
2. Conocemos, practicamos y aprendemos	31
3. Glosario	58
4. Aprendamos más	61
UNIDAD 2. SABER VIVIR CON LOS DEMÁS	65
1. Presentación	67
2. Conocemos, practicamos y aprendemos	68
3. Glosario	99
4. Aprendamos más	103
UNIDAD 3. CONSTRUYENDO EL SUEÑO DE UN MUNDO MEJOR	107
1. Presentación	109
2. Conocemos, practicamos y aprendemos	109
3. Glosario	140
4. Aprendamos más	142
AUTODIAGNÓSTICO DE SALIDA	145

Contenido

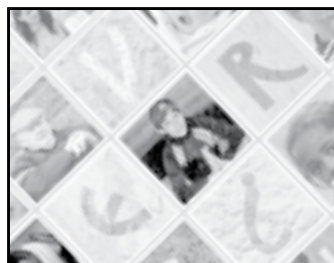
TODOS TENEMOS ALGO POR OFRECER

todos tenemos algo por ofrecer

Unidad dos

**Competencias
Laborales
Generales**

Actividad 1/ Pág.71



Actividad 2/ Pág.79



Actividad 3/ Pág.91



Concepto relacionado

Los afanes del mundo moderno, la velocidad por alcanzar el éxito o alcanzar las metas proyectadas; las prioridades narcisistas de la posmodernidad, el bienestar egocéntrico y la exacerbación del individualismo consumista propio del sistema económico de nuestro tiempo en busca de lucro ilimitado, han sido medios propicios para el crecimiento de la implacable indiferencia y la absolutización de nuestros intereses por encima del bien común. En muchas ocasiones elegimos desconocer las necesidades de los demás como si nadie tuviera que ver con nosotros. Ahora bien, todos estamos vinculados de alguna manera y somos responsables de la situación que vivimos de violencia, de injusticia social, de corrupción, entre otros problemas que nos agobian. Todos y todas viajamos por la vida desde este vagón del tren llamado Colombia y todos y todas podemos hacer algo porque las cosas sean distintas, más amables, más justas, más humanas. Si fuéramos más empáticos quizá podríamos afrontar mejor el reto de “Saber vivir con los demás” y romper el témpano de la indiferencia.

Hasta hace algunos años se solía abordar la ética desde la racionalidad, sin embargo se ha demostrado que la mayoría de las veces los comportamientos son determinados por múltiples factores: intereses, sentimientos, sensaciones, necesidades, deseos, creencias, situaciones, entre otras variables, haciendo más complejo un compromiso moral con los principios y valores que en un comienzo parecían razonables. El desarrollo de la empatía en la orientación ética apunta a capacitarnos desde una ética más integradora para actuar moralmente desde el profundo “sentir al otro”.

Según Hoffman y Batson mencionados por Eisenberg²³, la empatía se relaciona directamente con la dimensión moral del ser humano. Esto quiere decir, nosotros nos sentiremos motivados e impulsados a ayudar a quien lo necesita cuando percibimos que está siendo víctima, o amenazado por una situación que atenta contra su bienestar. Este deseo de ayudar nace en nosotros como un sentimiento de malestar hacia lo que vive la víctima y es precisamente este malestar lo que nos mueve a actuar para procurarle ayuda y alivio.

Algunos elementos que caracterizan la empatía son:

- 🌐 Fomentar la empatía implica asumirla desde su doble dimensión. La empatía genera dos tipos de respuestas: una cognitiva y otra afectiva.
- 🌐 El desarrollo de la capacidad de toma de perspectiva social que es definida como la capacidad para ponerse en el lugar del otro para identificarse con él. Según Selman a medida que se desarrolla el ser humano atraviesa diversos niveles en el que la persona ve a otras personas, interpreta sus pensamientos y sentimientos y considera el papel o lugar que ocupan en la sociedad.
- 🌐 Fomentar la fantasía como herramienta que nos permite introducirnos imaginativamente en los sentimientos y acciones de personajes ficticios de libros, películas o juegos. Este ejercicio permite desarrollar nuestra capacidad empática.
- 🌐 Cultivar la preocupación empática definida como el sentimiento de simpatía y preocupación orientado hacia otros que se encuentran en una situación negativa o de desventaja.
- 🌐 Detectar nuestro malestar personal definido como sentimientos de ansiedad personal orientados al yo que se producen en situaciones de tensión interpersonal.

Cuando desarrollamos la habilidad para ser más empáticos nos volvemos personas no sólo sensibles a las necesidades de los demás sino líderes capaces de reflexionar y proponer oportunidades para el mejoramiento de la calidad de vida de quienes más lo necesitan. El líder empático tiene la energía necesaria para involucrarse con las situaciones y participar en forma sostenida de las soluciones a los problemas que se presentan. Al ejercitar la empatía nos convertimos en líderes de la tolerancia, líderes de la inclusión, líderes de la comunidad. ¿Cuántas veces excluimos a alguien porque creemos que no puede aportarnos académicamente, deportivamente, socialmente, etc.? Por la empatía descubrimos que “Todos tenemos algo por ofrecer”.

En el mundo de los negocios es fundamental ser empáticos porque sólo perduran las relaciones económicas con quienes inspiran confianza. La ética de los negocios parte igual, del reconocimiento y valoración de los demás, de sus necesidades, de sus posibilidades y de un trato justo con ellos. De otra parte, al interior de una empresa el desarrollo de la empatía fortalece la transparencia y el respeto en la cultura organizacional.

23. EISENBERG, Nancy y STRAYER, Janet. La empatía y su desarrollo. Bilbao: Editorial desde de brouwer s.a. 1992.



Objetivo de la actividad

- Ejercitar la empatía como destreza para apropiarse de actitudes éticas.

Evidencias de aprendizaje

- Ficha de reflexión personal.
- Reportaje.
- Ficha de reflexión personal.
- Ficha de reflexión colectiva.
- Aspectos para fortalecer nuestra empatía.

Duración de la actividad

La actividad está diseñada para 120 minutos de trabajo distribuidos de la siguiente manera:

- 10 minutos para presentar la actividad y dar instrucciones.
- 15 minutos para la lectura y reflexión individual.
- 70 minutos para el desarrollo de la actividad.
- 25 minutos de reflexión sobre los aprendizajes.

Recursos didácticos necesarios

- Lapicero
- Hojas papel block
- Pliegos de cartulina
- Marcadores
- Copias ficha de reflexión personal
- Copias ficha de reflexión colectiva

Instrucciones de la actividad

- Leemos con atención el concepto empatía descrito anteriormente en el concepto relacionado.
- Una vez leído el texto en la ficha de reflexión personal respondemos a la siguiente pregunta de manera individual sobre nuestra competencia empática en la vida cotidiana:

¿EN qué circunstancias me pongo en los zapatos del otro?

UNA vez finalizado compartimos las respuestas y archivamos la ficha en el portafolio de evidencias.



- Nuestro docente pide 7 voluntarios, los cuales deben poseer una gran capacidad empática pues serán reporteros. Una vez definido los voluntarios nos da la siguiente tarea: Preparar la presentación de una noticia sobre una familia campesina desplazada de sus tierras.

La Noticia

“La familia fue desplazada del sur del país por el fuerte conflicto armado que se presenta en la región, la familia está compuesta por una mujer y sus cinco hijos, su esposo fue asesinado brutalmente por el grupo armado que atacó su región. Esta familia hace quince días llegó a la ciudad, vaga por las calles en busca de ayuda, no tienen vivienda, ni dinero, ni alimentos. Ningún organismo estatal les ha prestado atención pues no tienen documentos que los identifiquen, ya que al salir huyendo del pueblo su casa fue quemada con todas sus pertenencias. Además, el hijo menor de cinco años tiene mucha fiebre desde hace tres días, y los demás niños se ven desnutridos, sucios y descalzos”.

- Cada reportero entrevista a uno de los personajes implicados en la noticia. Para esto debe elaborar las preguntas que le hará a partir de aquello que necesita conocer de la historia para darlo a conocer al país entero. Nuestro docente nos da a escoger al azar el personaje que entrevistaremos. Una vez establecido este aspecto, procedemos a elaborar la entrevista.

Personajes de la historia

- Madre cabeza de hogar
- Hijo enfermo
- Hija mayor
- Grupos armados que atacaron el pueblo
- Ejército del pueblo
- Ciudadano
- Representante del gobierno

⌚ Ahora cada grupo tiene como tarea crear la historia de cada uno de los personajes de acuerdo a la historia inicialmente presentada, dando claros argumentos sobre su postura frente a la problemática. Este personaje quiere persuadir a su público, quiere que comprendan su punto de vista, así que procurará por todos los medios ser muy convincente.

⌚ Nuestro docente por turnos llama a un reportero y su personaje a entrevistar, estos se ubican en un lugar céntrico del salón donde tiene lugar la entrevista. En tanto nosotros somos el público expectante de la noticia, escuchamos el reportaje, estamos atentos a nuestras emociones y pensamientos y los registramos en nuestra ficha de reflexión personal del portafolio de evidencias.

⌚ Nuestros compañeros sucesivamente van presentando los reportajes hasta terminar.

⌚ Cerramos la actividad respondiendo a:

PERSONAL

REFLEXIÓN

¿CUÁL consideramos que fue el personaje más convincente?

¿CUÁLES de los personajes se comportaron éticamente?

¿CUÁLES son los valores que reflejaron los personajes?



PERSONAL

REFLEXIÓN

¿QUÉ sentimos y pensamos sobre él?

¿POR qué los otros personajes no fueron convincentes?

¿QUÉ sentimos y pensamos sobre ellos?



⌚ Mediante una reflexión colectiva nos preguntamos:

COLECTIVA

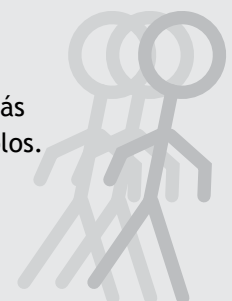
REFLEXIÓN


¿QUÉ hacemos cuando somos empáticos con las personas que nos rodean?

¿QUÉ condiciones impiden la empatía?

¿EN cuáles espacios necesitamos fortalecer nuestra empatía?

¿CÓMO se afecta nuestra orientación ética si somos más empáticos o menos empáticos? Citemos ejemplos.



 A nivel individual, escribimos tres aspectos de nuestro ser que deseamos desarrollar para fortalecer nuestra empatía.

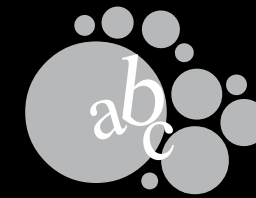
Para concluir, es importante anotar que el desarrollo de la empatía favorece la conformación de sociedades solidarias. La solidaridad puede reducirse en un sentido muy estrecho al hecho puntual de dar algo pero alcanza su mayor plenitud cuando esta acción brota de un profundo sentir que nos conmueve y que impide nuestra indiferencia: la empatía. Compartimos algunos testimonios de solidaridad en nuestra comunidad destacando en la situación narrada la sostenibilidad de las acciones solidarias y debatimos ¿hasta dónde debe participar el Estado en la satisfacción de las necesidades básicas de las comunidades y hasta dónde es responsabilidad de los ciudadanos?

Las organizaciones que fomentan el desarrollo de la empatía no sólo mejoran el clima organizacional sino su productividad. Proponemos algunas estrategias que pueden implementar las empresas para fomentar las relaciones empáticas en sus distintos ámbitos tanto al interior como al exterior de ella misma.

Reflexiones sobre nuestro aprendizaje

Para finalizar compartimos:

- ¿Cómo nos sentimos?
- ¿Qué aprendimos?
- ¿Para qué nos sirve lo que hicimos?



3. Glosario

ALTERIDAD: es el principio filosófico de “alternar” o cambiar la propia perspectiva por la del “otro”, considerando y teniendo en cuenta el punto de vista, la concepción del mundo, los intereses, la ideología del otro; y no dando por supuesto que la “de uno” es la única posible. (<http://es.wikipedia.org/wiki/Alteridad>)²⁴.

AMISTAD: tipo de relación afectiva determinada por los fines que persigue la comunidad en la que se da (las partes) y que tiene un vínculo directamente proporcional con la noción de justicia, por ello será más o menos fuerte en la medida en que la repartición de beneficios resultantes de la asociación sea más o menos justa. (HOYOS, L.E., 2004)²⁵.

BIEN COMÚN: el deber supremo para con la sociedad que representa el conjunto de seres humanos y sus relaciones mutuas, es el bien común. Éste viene a constituir el conjunto de libertades, bienes y servicios que hacen posible a las personas su mejor desarrollo en la sociedad de la que forman parte. El bien común equivale, con otras palabras, al conjunto de condiciones necesarias para que los hombres, las familias y las asociaciones puedan lograr su mayor desarrollo. El bien común no se opone al bien particular, precisamente porque beneficia a todos los miembros de la sociedad. En este sentido se puede entender éste como lo que permite que cada ciudadano pueda poseer personalmente un cierto bien privado. Ello lleva consigo, como condición necesaria, que cada cual respete los derechos que tienen los demás, quedando realizada la dignidad de cada persona en el deber de colaborar al bien común (<http://www.revistamarina.cl/revistas/2005/2/vidal.pdf>)²⁶.

24. WIKIPEDIA. Alteridad. [Documento en línea]. Disponible en internet en: <http://es.wikipedia.org/wiki/Alteridad>. Fecha de consulta: 20 noviembre de 2008.

25. HOYOS CASTAÑEDA, Ilva Myriam. De la dignidad y de los derechos humanos: una introducción al pensar analógico. Colombia: Temis, 2005.

26. VIDAL STUARDO, Jorge. El bien común en la sociedad. [Documento en línea]. Disponible en internet en: <http://www.revistamarina.cl/revistas/2005/2/vidal.pdf>. Fecha de consulta: 23 de noviembre de 2008.